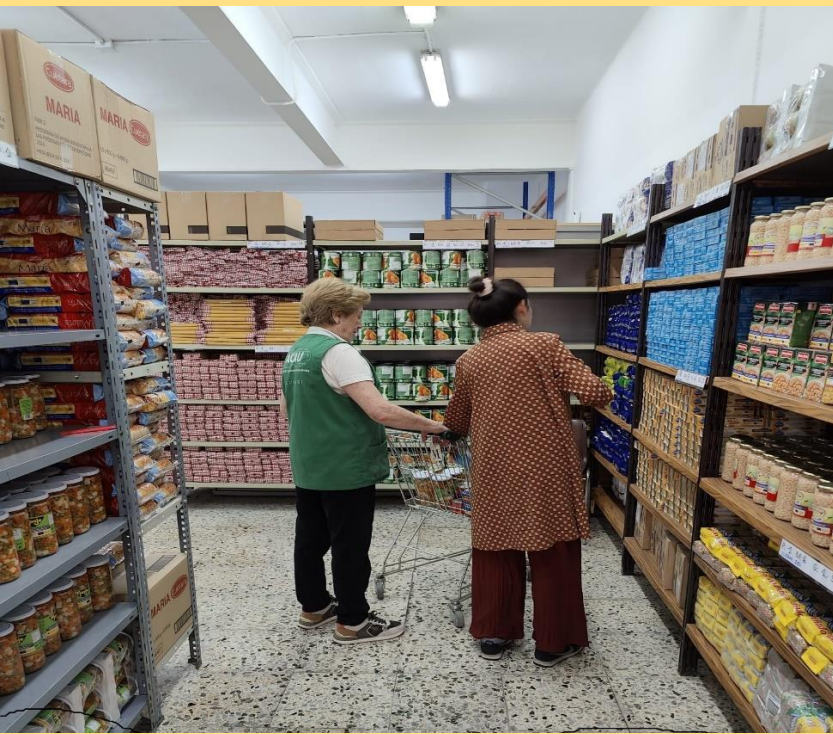


# ACAU

Associació Coordinadora d'Ajuda Unida

# MEMÒRIA D'ACTIVITATS



# 2023



## A. DESCRIPCIÓ GENERAL D'ACTIVITATS

ACAU ofereix un servei d'atenció de la pobresa i marginació que pateix un col·lectiu de persones que, a la nostra societat, estan vivint situacions de dèficit de recursos, ja sigui per manca d'ocupació, per vellesa o malaltia.

ACAU treballa en estreta col·laboració amb els serveis socials d'assistència primària, com a entitat de suport, reconeguda pel Departament de Benestar Social de la Generalitat.

El Programa d'actuació s'ofereix de forma permanent durant tot l'any. És un programa gratuït pels usuaris i està desenvolupat íntegrament per personal voluntari.

Inclou els següents serveis:

### 1. Servei d'atenció a les necessitats bàsiques:

Les ajudes consisteixen en l'entrega mensual de lots d'aliments adequats a cada unitat familiar; ajudes econòmiques per el pagament de despeses puntuals i degudament justificades (rebutos de llum, aigua, material escolar...). També distribuïm roba, i puntualment electrodomèstics i mobles de segona mà. Dins d'aquest programa s'ofereix especial atenció als infants proporcionant complements alimentaris per infants.

### 2. Programa d'Inserció Sociolaboral (PISLA):

L'objectiu general és afavorir la integració social de les persones en situació d'exclusió social, a través de la intervenció en diverses àrees, amb un acompanyament permanent, a través d'un itinerari personalitzat d'inclusió, com a eix transversal de totes elles: Inserció i participació social, Formació, Ocupació i Habitatge. També se'ls estimula per a la realització de cursos de formació, en funció de les seves preferències i capacitat, fomentant l'adquisició d'hàbits de treball: puntualitat, responsabilitat, hàbits higiènics personals i de manteniment de les instal·lacions, respecte i convivència amb els companys. ACAU també ofereix cursos d'alfabetització, castellà i català i de formació laboral: atenció a gent gran i persones amb dependència, cambrer..) i de cerca activa d'ocupació: suport en elaboració de currículums, contacte amb ofertes d'ocupació,...

### 3. Habitatges d'inclusió:

Formen part del Programa d'Inserció Sociolaboral (PISLA) com a resposta a la situació límit de precarietat de recursos que estan patint algunes persones. Oferim habitatges compartits i altres d'ús exclusiu a mares soles o amb infants.

- 3.1. Habitatges compartits per a dones soles o amb infants: durant l'any 2023 s'ha disposat de 4 habitatges, dels quals s'han beneficiat 15 dones i 19 infants.
- 3.2. Habitatges d'ús exclusiu: també per a dones soles o amb infants, durant l'any 2023 s'ha disposat de 6 habitatges, dels quals s'han beneficiat 12 persones, de les quals 5 infants.

### 4. Activitats de sensibilització:

Són actuacions que tenen per objectiu sensibilitzar a la població catalana de la situació de marginació i pobresa en què viu un col·lectiu de la nostra societat. Entre elles la Fira de Sa. Jordi, Fira de Sant Josep, educació per la solidaritat i tarda solidària. Escola Pia, fira del voluntariat



## 2. AVALUACIÓ DELS OBJECTIUS I RESULTATS

Objectius proposats:

**OBJECTIU 1.** Oferir ajuda per a la satisfacció de les necessitats bàsiques: alimentació, higiene, a persones que estiguin en situació de pobresa i risc de marginació social.

**OBJECTIU 2.** Oferir la informació, l'accés als diferents recursos i la formació per afavorir la integració i l'ocupació als col·lectius més desfavorits de la nostra societat.

**OBJECTIU 3.** Facilitar l'accés a l'habitatge a les persones amb major precarietat de recursos.

### RESULTATS OBJECTIU 1. Millora en l'atenció de necessitats bàsiques

Indicador Qualitat i quantitat de les necessitats ateses:

#### 1.1. Aliments distribuïts

El total d'aliments distribuïts durant el 2023 es calcula que són 308.023 kg (207.387 kg a Terrassa i 100.636 kg a Santa Coloma de Gramenet).

Cada usuari rep mensualment una mitjana de 8,386 kg a Sta. Coloma i 17,282 Kg a Terrassa), això suposa una disminució de la quantitat d'aliments respecte a l'any anterior, seguim mantenint l'entrega de fruites i verdures provinents del Banc dels Aliments i SERMA, i ho complementem amb la compra de productes frescos quan no els proporciona el Banc d'Aliments, com són: peix, pollastre, ous i patates.

De mitjana cada família està rebent mensualment un lot de 50,53 kg d'aliments

	Mitjana lots distribuït cada mes	Total lots anual	Total kg/any distribuït	Mitja de usuaris mensual	Total usuaris	Total usuaris diferents
<b>Sta. Coloma de Gramenet</b>	161	1.940	98.496	478	5.738	980
<b>Terrassa</b>	351	4.212	207.387	1049	12.552	3.758
<b>TOTAL</b>	<b>512</b>	<b>6.152</b>	<b>308.023</b>	<b>1.527</b>	<b>18.290</b>	<b>4.738</b>

La distribució mensual de lots a cada ciutat ha estat la següent:

#### Terrassa

Alguns mesos a Terrassa s'ha augmentat les places disponibles per tal d'assumir l'increment de demanda



	GEN	FEB	MAR	ABR	MAIG	JUN	JUL	AGO	SEP	OCT	NOV	DES
<b>Nombre lots mensuals</b>	352	354	365	410	390	388	316	224	338	360	359	356
<b>Persones beneficiades</b>	1077	928	1099	1221	1154	1163	974	677	1025	1097	1099	1038

### Santa Coloma de Gramenet

	GEN	FEB	MAR	ABR	MAIG	JUN	JUL	AGO	SEP	OCT	NOV	DES
<b>Nombre lots mensuals</b>	140	154	163	157	148	148	150	149	153	151	150	161
<b>Persones beneficiades</b>	402	442	468	451	425	425	431	428	439	433	431	462

### 1.2. Nombre de beneficiaris del programa i quantitats d'aliments rebut



Del total de beneficiaris el 70.56% corresponen a Terrassa; i el 29.44% a Sta. Coloma de Gramenet. El nombre total de beneficiaris durant el

2023 és de 18290 persones, comptant que moltes persones han vingut més d'una vegada.

Mensualment s'han beneficiat del programa d'aliments una mitjana de 1.523 persones. Amb un total de 6.219 lots distribuïts entre 18.290 persones. Això suposa que el nombre mitjà de membres de cada família és de 2,97 persones. Cadascun dels 503 de mitjana de lots distribuïts mensualment a les diferents unitats de convivència o famílies té un pes mitjà de 50.56 Kg per cada lot, el què suposa 17,03 Kg per beneficiari i mes.

El nostre objectiu és que es puguin beneficiar d'aliments una mitjana 1500 persones al mes, d'entre les quals un 38% aproximadament són d'infants, mitjana 550 famílies diferents al mes, d'entre les quals uns 600 infants aproximadament.

Volem remarcar que la cistella de productes lliurada per ACAU inclou a banda dels productes secs i de llarga durada, altres productes frescos molt valuosos, com fruita i verdura rescatada del malbaratament alimentari pel Banc d'Aliments a través del programa del Departament d'Agricultura SERMA i s'afegeix productes comprats: patates, proteïna (ous i peix o pollastre segons la religió de les persones). D'aquesta manera contribuïm a donar una alimentació que s'aproxima als consells dietètics de la piràmide d'alimentació saludable.

Els aliments que contenen porc o carn que no és halal no són acceptats per les persones musulmanes. Aquests aliments ja no s'ofereixen a aquestes persones. També oferim productes d'higiene personal i per a la llar.

El 38% dels beneficiaris son menors, que estan rebent alimentació complementària: llet, cacau en pols, cereals,... i també llet i farinetes per a nadons.



### 2.3. Distribució de roba.

A Terrassa el rober ha atès a un total de 144 famílies, concretament els indicadors a la següent taula:

INDICADORS ROBER TERRASSA 2023	
Mitjana de famílies ateses mensualment	13,46
Número de vegades que ha vingut les famílies	1,22
Percentatge famílies han vingut 1 cop a l'any	82,1%
Percentatge famílies han vingut 2 o més cops a l'any	13,8%
Mitjana de peces de roba que s'emporten per persona	8,79
Mitjana de peces de roba que s'emporten per família	26,76
Total de peces donades	4.683
Total de famílies (diferents) ateses	144
Total de persones ateses	571
Total de persones (diferents) ateses	466



### 2.4. Altres elements distribuïts

També s'ha distribuït a petició de les famílies necessitades i segons disponibilitat de l'entitat equipament de segona mà, llitets, cotxets i altre equipament de nadó, utensilis de cuina, objectes de decoració, ajudes tècniques per a persones amb mobilitat reduïda...



Aquest nadal 2023 (reis gener 24) un total de 148 infants de Terrassa que formen part del programa d'aliments han rebut un lot de joguines per a la festivitat de Reis



## **RESULTATS OBJECTIU 2. Programa d'Inserció Sociolaboral ACAU (PISLA)**

### **2.1. Increment d'actuacions de les persones beneficiàries que les capacitin per accedir als recursos socials i formatius que faciliten la seva inserció sociolaboral**

Des del Programa s'ha ofert informació sobre recursos a les persones participant: orientació en gestions administratives necessàries per l'empadronament al Cens Municipal, sobre serveis públics i legals disponibles per a la regularització de la seva situació administrativa, itineraris d'accés a serveis socials i altres ajuts i itineraris d'inserció laboral, que han contemplat, entre altres, la formació i millora de les competències tècniques i transversals.

El Programa ha atès a 83 persones durant l'any 2023.

### **2.2. Millora de la formació bàsica**

Millora de competències lingüístiques i ocupacionals a les persones en situació d'exclusió, promovent l'accés a programes d'inserció social i laboral.

Hem impartit diversos cursos per a la millora de les competències lingüístiques: alfabetització, castellà i català, dels quals s'han beneficiat 137 persones. Aquest curs s'han ofert 2 grups d'alfabetització, 4 grups de castellà inicial i 2 grups de català.

Gràcies a aquests cursos consoliden el seu procés d'acollida i arrelament social per a facilitar la seva inserció sociolaboral. Tots els alumnes han participat en l'adquisició d'hàbits de treball: puntualitat, responsabilitat, hàbits higièncs personals i de manteniment de les instal·lacions, respecte i convivència amb els companys, costums i normes socials bàsiques del nostre entorn social.

### **2.3. Cursos per a la inserció sociolaboral**

S'ha impartit el curs de formació "**Curs d'atenció a persones grans i/o amb dependència**". L'any 2023, 15 persones van finalitzar el curs que s'havia iniciat l'any 2022, amb pràctiques en empreses. Al novembre de 2023 van iniciar el curs de nou 25 persones, curs que finalitzarà al juny de 2023.

### **2.4. Orientació per a la cerca activa d'ocupació**

(coneixement del mercat laboral, eines i canals de recerca de feina, prospecció d'empreses...):

El servei s'ha ofert principalment a les persones participants d'altres serveis de la pròpia entitat, però també obert al municipi.

Durant l'any 2023, 45 persones han beneficiat d'aquest servei, participant de diverses activitats adreçades a la seva incorporació al món laboral (coneixement del mercat laboral actual, identificació i millora de les competències, canals i eines de recerca de feina, processos de selecció, etc.

De les persones participants el 45% s'ha inserit al mercat laboral, als sectors d'atenció a gent gran, hostaleria, perruqueria i neteja.



### **RESULTATS OBJECTIU 3. Habitatges d'Inclusió social**

Millora de les condicions d'habitatge d'aquelles persones que es troben en una situació socioeconòmica i estructural que els impedeix accedir d'una manera autònoma al mercat d'habitatge comú.

#### **3.1. Persones participants**

Durant l'any 2023 s'han beneficiat un total de 48 persones: 25 dones i 23 infants. Hi ha certa rotació de les persones usuàries en funció de les seves necessitats i la seva situació.

L'any 2023 s'ha incrementat el nombre d'habitatges, donat que al mes de juny hem hagut de deixar un habitatge de lloguer en el qual vivien 4 famílies per finalització de contracte i hem incorporat 1 habitatge més amb capacitat per a 5 famílies.

Un 20% de les famílies acollides han accedit a un altre recurs residencial de lloguer social públic o d'institucions privades d'ús exclusiu durant l'any 2022, tot un èxit donada la situació del mercat de lloguer actual.

#### **3.2. Accions complementàries**

Acompanyament per a la inserció socio-laboral:

Les beneficiàries adultes adscrites als habitatges d'inserció, inicien un itinerari d'inserció sociolaboral que les permet a mig termini esdevenir autosuficients, potenciant la capacitat d'autonomia de les persones, per tal de que siguin capaces d'inserir-se en les xarxes socials normalitzades.

De les 23 persones adultes que han participat:

- 2 han iniciat activitat com autònomes.
- 8 s'han incorporat al mercat laboral privat.
- 13 han iniciat cursos de formació (9 formació externa i 4 cursos de l'entitat)



De les 4 famílies que han sortit del recurs durant l'any 2023, 2 han llogat al mercat privat, 1 ha llogat habitació i 1 ha marxat a domicili familiar.

Suport a la criança dels infants:

Han participat en activitats de reforç escolar un total de 12 infants.

## **B. DESCRIPCIÓ DE LES ACTIVITATS DE COOPERACIÓ AL DESENVOLUPAMENT A ÀFRICA SUBSAHARIANA**

### **CENTRE D'ENSENYAMENT DE SAGHAMIN A BURKINA FASO**

Durant el 2023 s'ha efectuat l'ampliació de l' escola de Saghamin amb 3 noves aules.

Al 2022 vam iniciar la construcció del cente amb 3 aules, un despatx i un petit magatzem addicionals, amb la nova ampliació l'escola disposa de 6 aules amb una capacitat de 360 alumnes.



El Ministeri d'Educació burkinabé, ens va fer la demanda de la construcció d'aquestes infraestructures i s'ha compromès a garantir el seu funcionament amb la contractació del personal docent i administratiu necessari

### **VIVER D'OPORTUNITATS A SENEGAL**

L'objectiu principal és crear oportunitats per a millorar les condicions de vida de la població al seu país d'origen a través de la producció agrícola i ramadera de qualitat, que pugui frenar l'emigració dels joves .

1. Construcció d'infraestructures: galliner, un petit habitatge (per al guarda de la finca, que també realitzarà labors agroramaderes) i magatzem..



2, S'han iniciat algunes activitats d'activitats agràries : conreu d'arbres fruiters: mango, alvocat, llimones,... i productes hortícoles: patata, ceba, albergínia, quimbombó, cabdell, albergínia amarga, tomàquet i maní fos de temporada. Es preveu que es puguin realitzar fins a tres collites per any. L'activitat ramadera utilitzarà majoritàriament productes agraris per a l'alimentació dels animals, així mateix aquests també generaran excrements que serviran de fertilitzants per a l'adobament natural dels conreus, en una producció ecològica circular, que permetrà la producció avícola (gallines i cria inicial de 250 pollastres)

## **C. PREMIS I DISTINCIONS**

Al 2023 vam rebre el Premi inDRET a la gestió inclusiva del voluntariat, promogut per la Federació ECOM, que aglutina entitats que treballen per la defensa dels drets de les persones amb discapacitat física i/o orgànica.

### **Observacions:**

Durant l'exercici del 2023 hem tingut un dèficit pressupostari en relació als projectes d'aliments desenvolupats a Terrassa i Sta. Coloma de Gramenet.. Tampoc vam aconseguir la subvenció prevista de la Fundació La Caixa. Tot això va suposar un balanç negatiu de 19.307€, per a l'exercici 2023, que vam compensar amb una reducció del fons social de l'entitat, aquesta situació podria posar en perill la continuïtat dels projectes en el futur.