

2018

MEMÒRIA D'ACTIVITATS



Associació Coordinadora d'Ajuda Unida

1. DESCRIPCIÓ GENERAL D'ACTIVITATS

ACAU ofereix un servei d'atenció de la pobresa i marginació que pateix un col·lectiu de persones que, a la nostra societat, estan vivint situacions de dèficit de recursos, ja sigui per manca d'ocupació, per vellesa o malaltia.

ACAU treballa en estreta col·laboració amb els serveis socials d'assistència primària, com a entitat de suport, reconeguda pel Departament de Benestar Social de la Generalitat.

El Programa d'actuació s'ofereix de forma permanent durant tot l'any. És un programa gratuït pels usuaris i està desenvolupat íntegrament per personal voluntari.

Inclou els següents serveis:

1. Servei de suport a la manca recursos econòmics:

Les ajudes consisteixen en l'entrega mensual de lots d'aliments adequats a cada unitat familiar; ajudes econòmiques per el pagament de despeses puntuals i degudament justificades (rebutos de llum, aigua, material escolar...). També distribuïm roba, i puntualment electrodomèstics i mobles de segona mà. Dins d'aquest programa s'ofereix especial atenció als infants proporcionant complements alimentaris per infants.

2. Servei d'atenció psicològica especialitzada:

S'ofereix avaluació i tractament psicoterapèutic a persones amb trastorns de salut mental, ja que dins del col·lectiu de persones en risc de marginació i d'exclusió social, hem pogut constatar que existeixen freqüentment alteracions psicopatològiques (depressions, trastorns d'ansietat, alcoholisme i altres addiccions...) que requereixen una atenció especialitzada com a requisit previ a la millora de la seva situació de marginació social. En ocasions, aquest programa també deriva a altres centres aquells casos que precisen un tractament més específic: unitats de desintoxicació...

3. Programa d'Inserció Sociolaboral (PISLA):

L'objectiu general és afavorir la integració social de les persones en situació d'exclusió social, a través de la intervenció en diverses àrees, amb un acompanyament permanent, a través d'un itinerari personalitzat d'inclusió, com a eix transversal de totes elles: Inserció i participació social, Formació, Ocupació i Habitatge. També se'ls estimula per a la realització de cursos de formació, en funció de les seves preferències i capacitat, fomentant l'adquisició d'hàbits de treball: puntualitat, responsabilitat, hàbits higiènics personals i de manteniment de les instal·lacions, respecte i convivència amb els companys. ACAU també ofereix cursos d'alfabetització, castellà i català i de formació laboral: atenció a gent gran i persones amb dependència, cambrer..) i de cerca activa d'ocupació: suport en elaboració de currículums, contacte amb ofertes d'ocupació,...

4. Habitatges d'inclusió

Formen part del Programa d'Inserció Sociolaboral (PISLA) com a resposta a la situació límit de precarietat de recursos que estan patint algunes persones. Oferim habitatge compartit a mares amb fills, disposant de tres habitatges.

5. Activitats de sensibilització:

Són actuacions que tenen per objectiu sensibilitzar a la població catalana de la situació de marginació i pobresa en què viu un col·lectiu de la nostra societat.

2. AVALUACIÓ DELS OBJECTIUS I RESULTATS

Objectius proposats:

OBJECTIU 1. Oferir ajuda per a la satisfacció de les necessitats bàsiques: alimentació, higiene, a persones que estiguin en situació de pobresa i risc de marginació social.

OBJECTIU 2. Oferir atenció psicològica especialitzada a les persones beneficiaries del nostre programa d'atenció a la pobresa.

OBJECTIU 3. Oferir la informació, l'accés als diferents recursos i la formació per afavorir la integració i l'ocupació als col·lectius més desfavorits de la nostra societat.

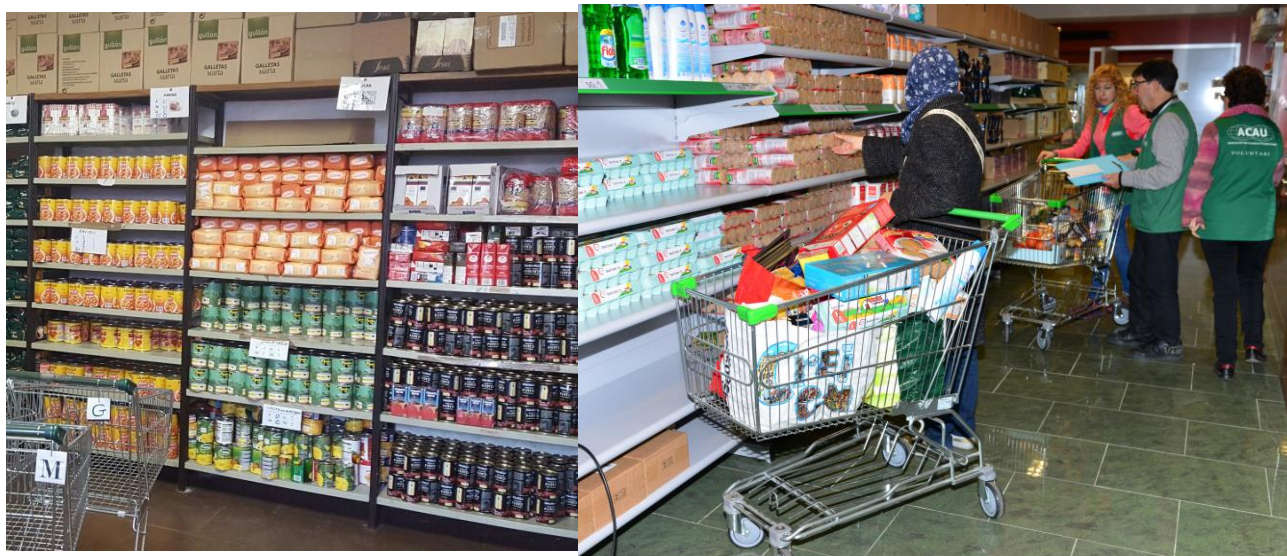
OBJECTIU 4. Facilitar l'accés a l'habitatge a les persones amb major precarietat de recursos.

RESULTATS OBJECTIU 1. Millora en l'atenció de necessitats bàsiques: alimentació, vestit, complements per a la llar...

Indicador Qualitat i quantitat de les necessitats ateses:

1.1. Aliments distribuïts:

El total d'aliments distribuïts aquest 2018 es calcula que són 222.115kg.



Cada usuari rep mensualment una mitjana de 16,95 kg., això suposa un increment de la quantitat d'aliments respecte a l'any anterior, seguim mantenint l'entrega de fruites i verdures provinents del Banc dels Aliments i SERMA, i ho complementem amb la compra de productes frescos que no ens proporcioni el Banc d'Aliments, com són: peix, pollastre, ous i patates.

De mitjana cada família està rebent mensualment un lot de 50,69 kg d'aliments

	Mitjana lots distribuït cada mes	Total lots anual	Total kg/any distribuït	Mitja de usuaris mensual	Total usuaris	Total beneficiaris diferents
Sta. Coloma de Gramenet	135	1.616	73.640	404	4.847	1.298
Terrassa	225	2.694	144.897	673	8.073	2.175
Barcelona-St. Adrià Besós	6	72	3.578	15	184	49
TOTAL	365	4.382	222.115	1.092	13.104	3.522

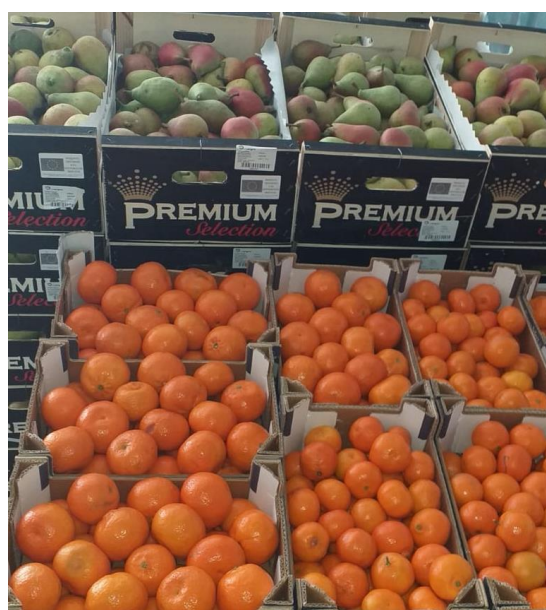
1.2. Nombre de beneficiaris del programa d'aliments i quantitats d'aliments rebuts:

Del total de beneficiaris el 61,61% corresponen a Terrassa; 36,99% a Sta. Coloma de Gramenet, i el 1,40% a Sant Adrià del Besós i Barcelona. Des de setembre del 2018 s'ha tancat el grup de St. Adrià-Barcelona en comú acord amb els serveis socials locals.

El nombre total de beneficiaris durant el 2018 és de 13.104 persones, d'aquestes 3.522 són usuaris diferents. En total s'ha produït una reducció del 3,14% del nombre de persones que s'han beneficiat en relació a l'any anterior, això s'explica perquè a Barcelona-Sant Adrià s'ha reduït un 39% i un 6,65% a Terrassa, a Santa Coloma però s'ha augmentat un 5,85%.

Mensualment s'han beneficiat del programa d'aliments 1.092 persones. Amb un total de 4.382 lots distribuïts entre 13.104 persones. Això suposa que el nombre mitjà de membres de cada família és de 2,99 persones. Cadascun dels 365 lots distribuïts mensualment a les diferents unitats de convivència o famílies té un pes mitjà de 50,69Kg per cada lot.

Volem remarcar que la cistella de productes lliurada per ACAU inclou a banda dels productes secs i de llarga durada, altres productes frescos molt valuosos, com fruita i verdura rescatada del malbaratament alimentari pel Banc d'Aliments a través del programa del Departament d'Agricultura SERMA i s'afegeix productes comprats: patates, proteïna (ous i peix o pollastre segons la religió de les persones). D'aquesta manera contribuïm a donar una alimentació que s'aproxima als consells dietètics de la piràmide d'alimentació saludable.

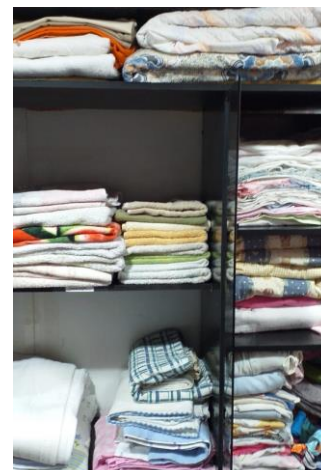
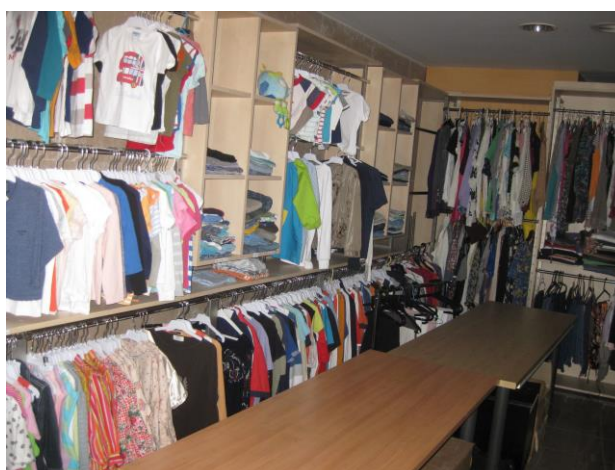


1.3. Distribució de roba:

Aproximadament unes 60 famílies de Santa Coloma de Gramenet han rebut roba.

A Terrassa han rebut roba 55 famílies, concretem els indicadors a la següent taula:

INDICADORS ROBER TERRASSA 2018	
Mitjana de famílies ateses mensualment	6,36
Número de vegades que ha vingut les famílies	1,27
Percentatge famílies han vingut 1 cop a l'any	78%
Percentatge famílies han vingut 2 cops a l'any	18%
Percentatge famílies han vingut més de 2 cops l'any	4%
Mitjana de peces de roba que s'emporten per persona	7,53
Mitjana de peces de roba que s'emporten per família	26,54
Total de peces donades	1.679
Total de famílies (diferents) ateses	55
Total de persones ateses	262
Total de persones (diferents) ateses	200



1.4. Altres elements distribuïts:

També s'ha distribuït a petició de les famílies necessitades i segons disponibilitat de l'entitat:

Objectes de segona mà

- 1 cuina a gas
- 1 llit articulad
- 1 cadira de rodes
- 1 caminador per a persones amb mobilitat reduïda
- 1 llit amb matalàs
- 1 estufa elèctrica
- 1 taula
- 6 cadires

Objectes nous

- 1 escalfador d'aigua elèctric
- 1 estufa de llenya
- 1 radiador elèctric
- 1 conjunt de sanitaris: dutxa, lavabo, wc i 2 aixetes
- 1 aigüera de cuina i 1 aixeta



Aquest nadal 2018 (reis gener 19) un total de 73 nens de Terrassa que formen part del programa d'aliments han rebut un lot de joguines per a la festivitat de Reis.

RESULTATS OBJECTIU 2. Millora de la salut mental dels beneficiaris

2.1. L'avaluació dels usuaris abans i després del tractament psicològic:

S'ha proporcionat atenció psicològica especialitzada amb tractament i seguiment psicoterapèutic a 27 persones, amb freqüència quinzenal o mensual de visites, segons el cas. El 80 % constata una millora del seu estat psicopatològic.

RESULTATS OBJECTIU 3. Resultat del Programa d'Inserció Sociolaboral ACAU (PISLA)

Millora de la inserció social dels beneficiaris del programa com a conseqüència de la seva participació en cursos de formació i l'inici d'activitat laboral.

3.1. Increment d'actuacions dels beneficiaris que els capacitin per accedir als recursos socials i formatius que els facilita la seva inserció sociolaboral.

Hem ofert informació sobre recursos: ACAU els ha orientat en les gestions administratives necessàries per l'empadronament al Cens Municipal i orientant sobre els serveis públics i legals disponibles per a la regularització de la seva situació administrativa.

Desenvolupament d'itinerari d'inserció social que els permet a mig termini esdevenir autosuficients en totes les esferes.

3.2. Millora de la formació bàsica (inserció lingüística, en cas d'immigrants) i ocupacional a les persones en situació d'exclusió, promovent l'accés a programes d'inserció social i laboral.

- Hem impartit diversos cursos per a la immersió lingüística: alfabetització, català i castellà.

Al curs 2017-2018 57 persones immigrants han participat en el projecte, d'aquests han obtingut el certificat 45 persones .I en el curs 2018-2019 s'han matriculat 70 alumnes. Gràcies a aquests cursos consoliden el seu procés d'acollida i arrelament social per a facilitar la seva inserció sociolaboral. Tots els alumnes han participat en l'adquisició d'hàbits de treball: puntualitat, responsabilitat, hàbits higiènics personals i de manteniment de les instal·lacions, respecte i convivència amb els companys, costums i normes socials bàsiques del nostre entorn social.



3.3. Cursos per a la inserció sociolaboral:

S'ha impartit el curs de formació per "Atenció a la llar i cura de persones grans o amb dependència", en el que han participat 15 alumnes, totes dones, i d'aquestes 9 han acabat el curs i realitzat pràctiques a diverses residències de gent gran de Terrassa. D'aquestes el 67% ha trobat feina.



També s'ha facilitat ocupació com a cuidadors de gent gran a domicili aquest any s'ha gestionat 12 ofertes de treball a persones de la borsa de treball d'alumnes que han participat en el curs de formació.

3.4. Orientació per a la cerca activa d'ocupació (suport en elaboració de currículums, contacte amb ofertes d'ocupació,....

Aquest any per manca de voluntaris el servei s'ha centrat en les alumnes del curs, proporcionant suport per a la realització de currículums, difusió de cursos, estratègies de recerca activa de feina i seguiment del procés d'inserció laboral.

RESULTATS OBJECTIU 4. Habitatges d'inclusió social

Millora de les condicions d'habitatge d'aquelles persones que es troben en una situació socioeconòmica i estructural que els impedeix, accedir d'una manera autònoma al mercat d'habitatge comú.

4.1. Persones participants

Durant any 2018 s'han beneficiat un total de 37 persones: 19 dones i 18 menors. Hi ha certa rotació dels usuaris en funció de les seves necessitats i la seva situació, amb una mitja de permanència de 7.4 mesos

4.2. Accions complementàries

Les beneficiàries adultes adscrites als 3 habitatges d'inserció, inicien un itinerari de prospecció laboral i formatiu que els permet a mig termini esdevenir autosuficients, potenciant la capacitat d'autonomia de les persones, per tal de que siguin capaços d'inserir-se en les xarxes socials normalitzades.

De les 19 dones que han participat:

- 8 han participat en cursos de formació.
- 2 han aconseguit un contracte laboral temporal a temps parcial.
- 2 han aconseguit un contracte laboral temporal a jornada completa.
- 3 han realitzat diverses feines sense contracte a temps parcial
- 3 han realitzar diverses feines temporals sense contracte

Quatre de les dones beneficiàries del programa han presentat problemes de salut que els ha dificultat realitzar activitats formatives o laborals

RESULTATS OBJECTIU 5. Reforç escolar amb berenar:

S'ha ofert aquest servei al curs 2017-2018

A Terrasa s'ofereix a l'escola pública President Salvans, participen 30 infants, dos dies a la setmana.



3 BENEFICIARIS DEL PROJECTE

Durant el 2018 un total de 3.522 persones diferents s'han beneficiat del programa d'aliments, que integren 1.214 unitats familiars.

Per a distribuir de forma més equitativa i facilitar un increment de persones beneficiàries del programa d'aliments, el servei presenta una rotació de persones, a la gràfica es veu el temps que els beneficiaris han rebut ajut: el 21,24% ha rebut aliments durant 3 mesos. El 42,73% ha rebut aliments més de 3 mesos.

Nº Mesos d'Assistència	Famílies	% de famílies assistides
1	213	16.22%
2	248	19.81%
Moda 3	251	21.24%
4	182	15.39%
5	87	7.55%
6	90	8.24%
7	36	2.59%
8	43	3.25%
9	23	2.48%
10	20	1.82%
11	12	1.00%
12	4	0.40%
Total	1.209	

Perfil dels beneficiaris:

Distribució per edats	Beneficiaris	%
Infants < de 2 anys	124	3.52%
Fills de 2 a 8 anys	778	22.09%
Fills de 9 a 18 anys	444	12.61%
Major de 18 anys	2176	61.78%
Total col·lectiu atès	3.522	

El 38,22% dels beneficiaris són menors. Entre ells s'ha proporcionat llet i farinetes a 124 nadons (menors de 2 anys), que suposen el 3,52% del total de persones ateses.

De les 774 famílies amb fills ateses el 32'95% són monoparentals. La mitjana del total de les famílies amb fills és de 1,74 fills per família.

El 33,8% de les famílies ateses són nombroses, es a dir tenen 3 o més fills.

4. ACTIVITATS DE SENSIBILITZACIÓ I DIFUSIÓ

Tenen per objectiu sensibilitzar a la població en relació a la situació de pobresa que està patint un col·lectiu de persones del nostre entorn, així com donar a conèixer els projectes que realitza la nostra entitat per a la lluita contra la pobresa.

Edició de la memòria d'activitats 2017 en format tríptic i edició de nous tríptics de l'entitat.



Participació d'ACAU a diverses fires i esdeveniments constitueix una oportunitat per a divulgar el nostre programa, a través de la nostra presència i del material informatiu (tríptics, pòsters,...).

Activitats a Terrassa:

- Fira de Sant Josep de Can Palet, a Terrassa 18/03/2018 "Rambla jove"
- Diada de Sant Jordi a Terrassa. 23/04/2018.
- Fira d'entitats solidàries amb el Sud a Terrassa dins les activitats de la Festa Major Solidària. 01/07/2018
- Fira del voluntariat amb exposició de fotografies sobre voluntariat i presència amb informació de l'entitat. 22/09/2018
- Tarda solidària a l'Escola Pia de Terrassa 26/10/2018
- Concert Solidari de nadal i difusió dels nostres projectes organitzat amb col·laboració del Rotary Club de Terrassa. Esglésies de Sant Pere de Terrassa. 14/12/2018



Activitats a Cerdanyola, Santa Coloma i Barcelona

- Fira TARDOR SOLIDÀRIA de Cerdanyola del Vallès 10/11/2018.
- Xerrada: Escolarització dels nens a Burkina. Escola La Pau, la Verneda. 30/01/2018.

- Jornades dia de la dona. Xerrada: Vida de la dona a Burkina. Sala Enric Granados Cerdanyola del Vallès. 14/03/2018.
- Fira d'entitats Obrint Fronteres. Santa Coloma de Gramenet 7/10/2018

B. PROGRAMA DE COOPERACIÓ AL DESENVOLUPAMENT A BURKINA FASO

1. Creació del Centre d'Ensenyament Secundari de Zinguédessé

Aquest 2018 ACAU ha portat a terme el projecte d'ampliació del Lycée de Zinguedesse, que ha consistit en l'ampliació de tres noves aules i la dotació del mobiliari necessari. El projecte es va planificar per a poder impartir en el centre el segon cicle de secundària, però per un efecte crida de la població, en saber de la millora del centre, ha sigut necessari destinar les noves aules a ampliar les línies del primer cicle. Es fa evident doncs la utilitat i necessitat de les infraestructures que construïm. El Ministeri d'Educació es fa càrrec de la contractació del professorat i del futur manteniment.



Amb les noves aules s'han pogut matricular 210 nous alumnes.

2. Manteniment del centre d'acollida d'infants de Guiba

El Centre d'acollida Komb iZaka de Guiba (Casa dels nens) construït per ACAU al 2009, acull actualment 30 infants.

Durant el 2018 hem continuat amb els apadrinaments dels 30 infants del centre, cosa que permet l'atenció dels infants amb la contractació de personal, l'alimentació, l'escolarització dels infants i la cura de la seva salut. També es manté l'apadrinament escolar a 7 joves que un cop deixen el centre han continuat els seus estudis d'oficis (costura, mecànica de cotxes i granja d'animals).



ACAU ha destinat també altres recursos recaptats a part dels apadrinaments per a obres de manteniment del centre.